

L'EAU

ET LA SANTÉ

TOUTES CES DIAPOSITIVES,
AU FORMAT pdf, AVEC
BEAUCOUP D'AUTRES
DOCUMENTS, VOUS SONT
PROPOSÉES SUR LE SITE:

Projet-oscar.org

*LA VIE EST UN ÉCHANGE
PERMANENT ...*

*... ENTRE
L'EAU ET L'HUILE...,
DE L'ÉNERGIE VENUE DU
SOLEIL !*

*ET L'AIR EST,
POUR NOUS LES HOMMES ET
LES ANIMAUX...*

***... LE TRANSPORTEUR DU
COMBURANT RECYCLÉ...!***

... ENTRE AUTRES QUALITÉS !

MAIS LA VIE, C'EST

DANS

L'EAU

POUR LA SANTÉ,

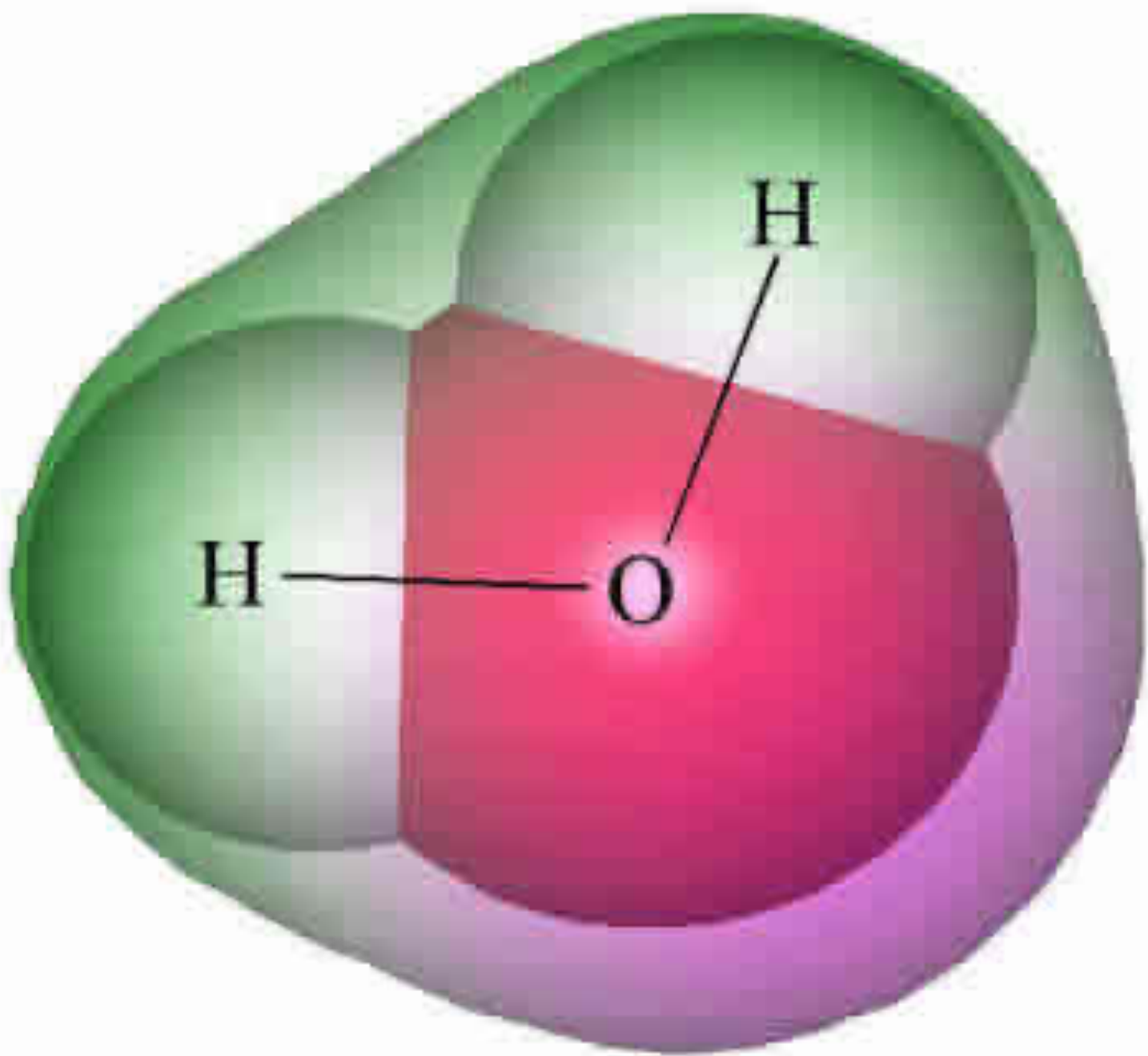
*VOUS N'AVEZ PAS DE
MEILLEURE AMIE
QUE
L'EAU*

LES HOMMES MODERNES SAVENT...

*... QUE L'EAU EST LE
SUPPORT UNIVERSEL
DE LEUR VIE...!*

ET LEUR SCIENCE LEUR DONNE...

*... UNE INFINITÉ DE
CONNAISSANCES SUR
ELLE...!*



***... D'ABORD,
QUE C'EST
UNE PETITE
MOLÉCULE
TOUTE
SIMPLE ...!***



***... ENSUITE, QUE
CETTE MOLÉCULE
FAIT DES
MERVEILLES
LORSQU'IL FAIT
FROID DANS
L'ATMOSPHERE...!***



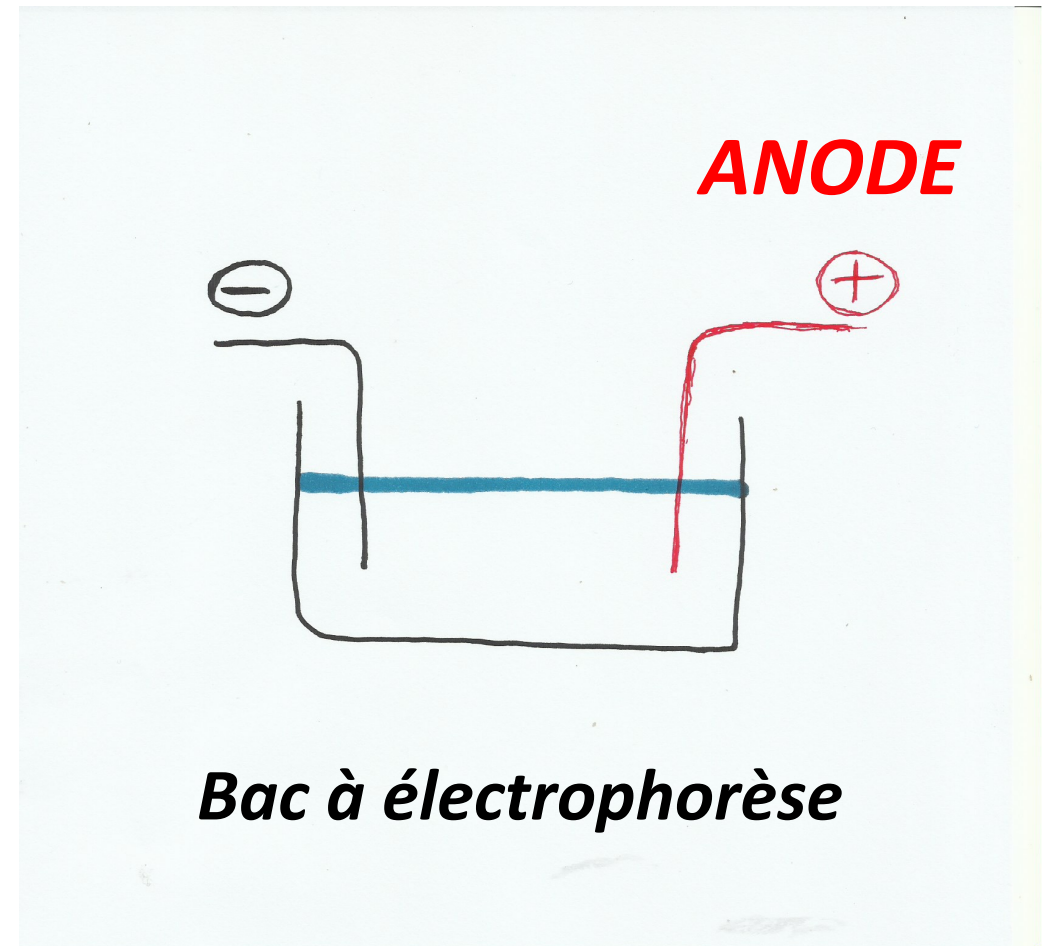
***VOILÀ
BEAUCOUP
D'EAU, ET
BEAUCOUP
DE SELS...***

***IL N'Y A PAS DE VIE
AILLEURS...***

... Et là, nous avons besoin de préciser notre vocabulaire ...

*... Un « **ion** », est un atome ou une molécule qui porte une charge électrique.*

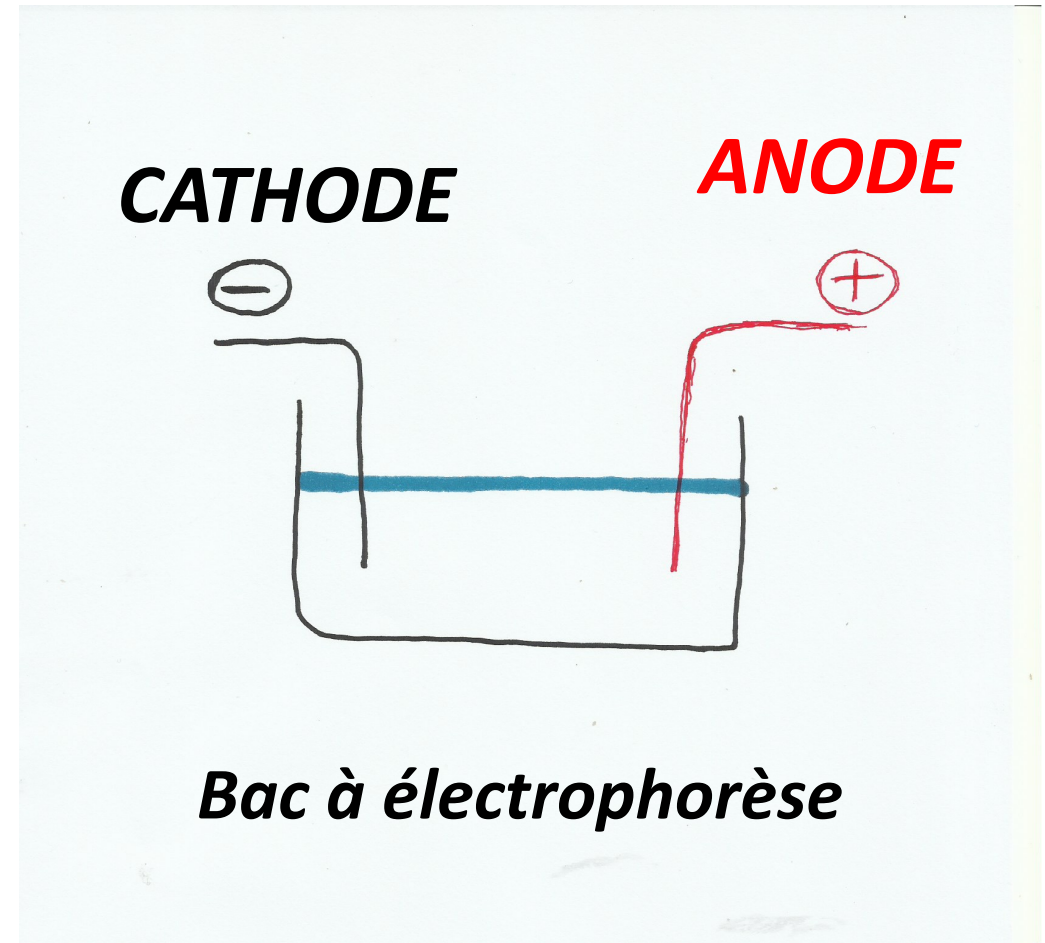
LORSQU'ON FAIT UNE ÉLECTROPHORÈSE ...



LORSQU'ON FAIT UNE ÉLECTROPHORÈSE ...

- Les ions chargés **+**, se dirigent vers la cathode, ce sont des

CATIONS



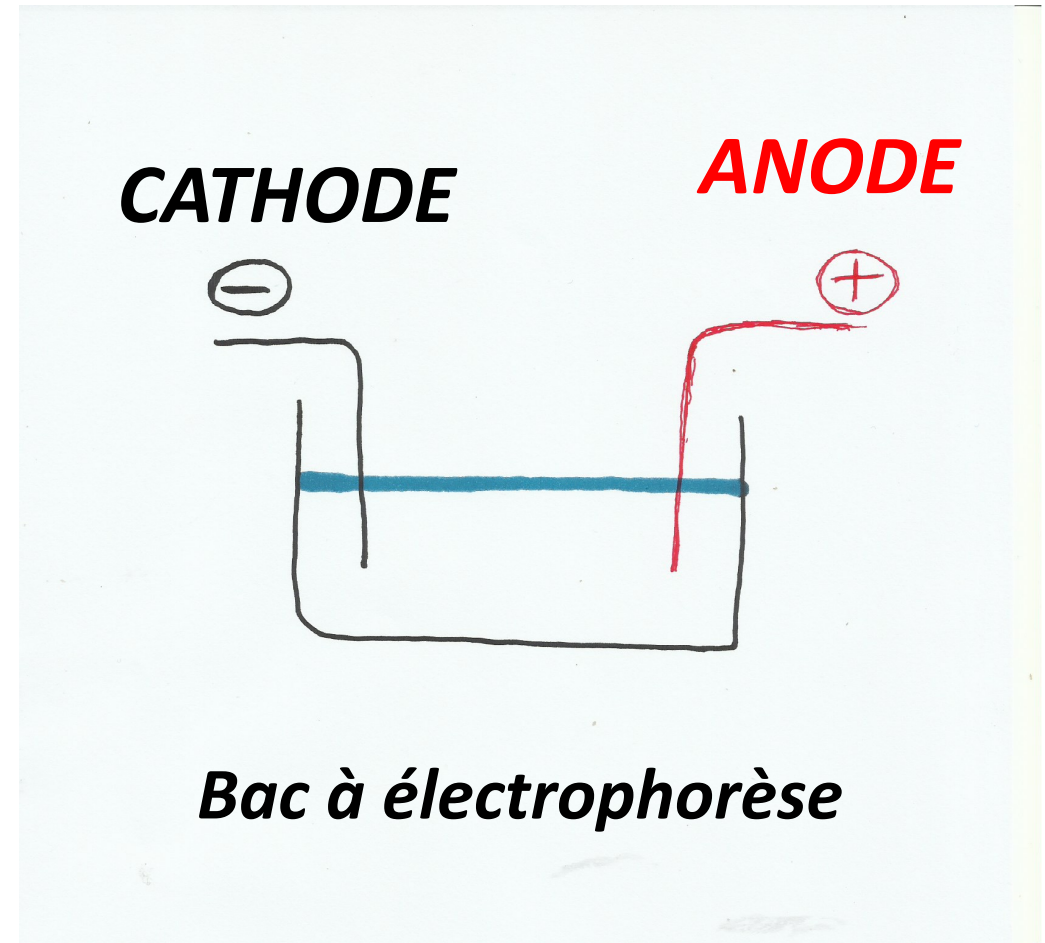
LORSQU'ON FAIT UNE ÉLECTROPHORÈSE ...

- Les ions chargés **+**, se dirigent vers la cathode, ce sont des

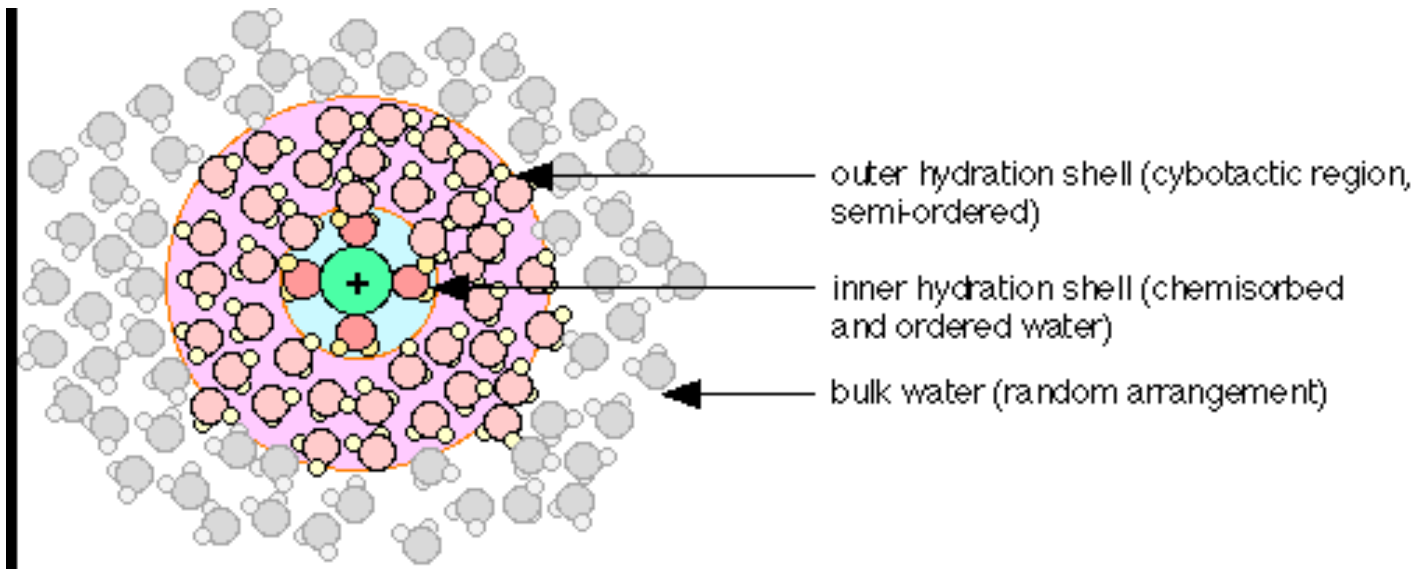
CATIONS

- Les ions chargés **-**, se dirigent vers l'anode, ce sont des

ANIONS

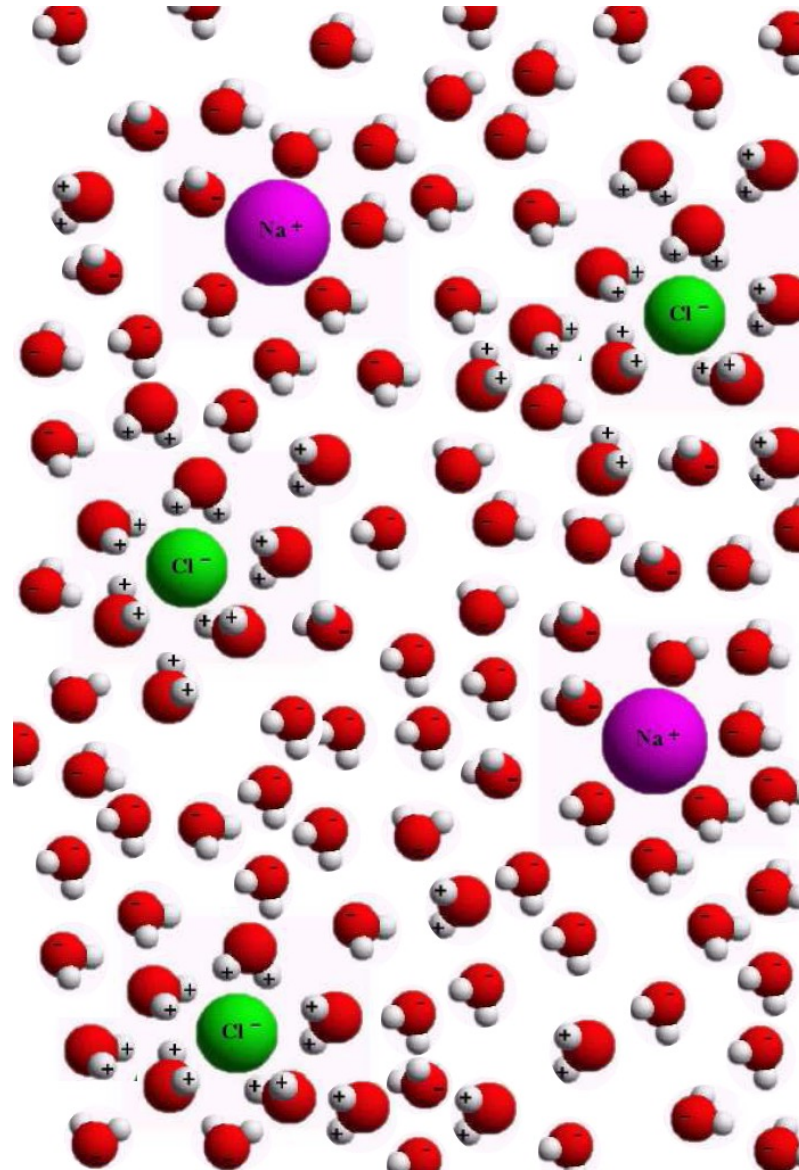
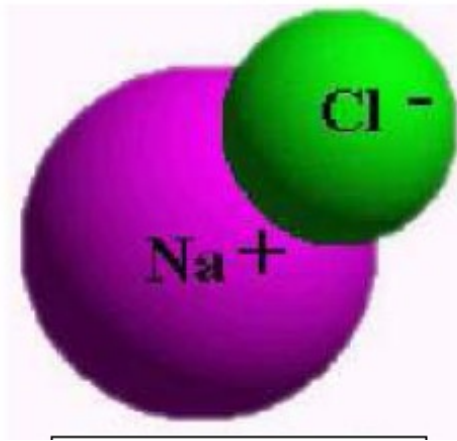
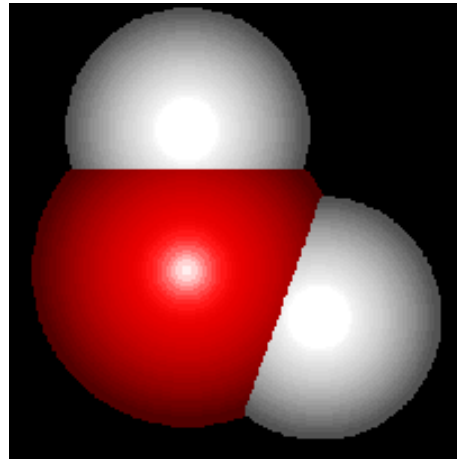


**... L'EAU EST
POLAIRE, C'EST
UN EXCELLENT
SOLVANT DES
MOLÉCULES
POLAIRES
COMME
ELLE ...!**



***UN EXEMPLE POUR LE SODIUM DU
SEL DE CUISINE.***

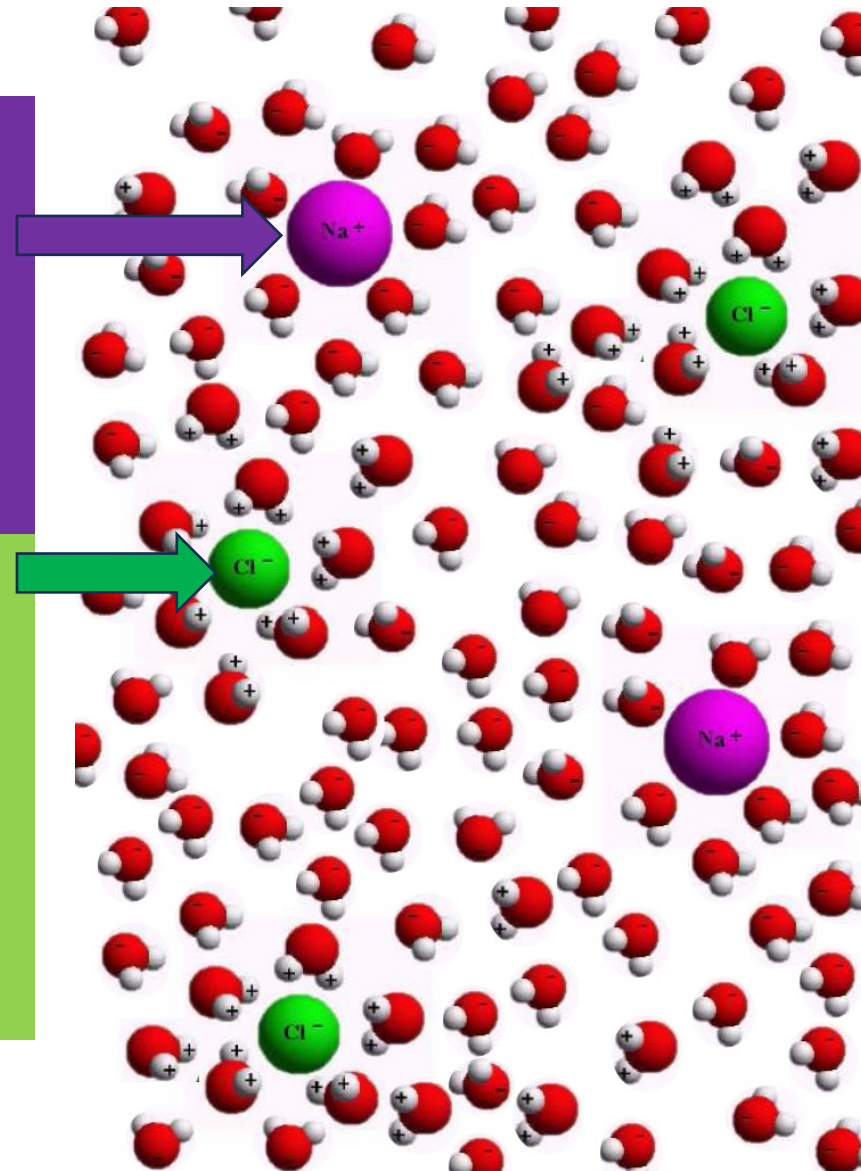
QUELQUES IMAGES DU SEL DE CUISINE



L'EAU S'ORGANISE AUTOUR DU SEL DE CUISINE

LES IONS SODIUM SONT
CHARGÉS EN
POSITIF +

LES IONS CHLORE SONT
CHARGÉS EN
NÉGATIF -



***LES PROPRIÉTÉS POLAIRES DE
L'EAU SONT FONDAMENTALES.***

EN PHYSIQUE,

EN CHIMIE,

ET EN MÉDECINE, BIEN SÛR...!

LES CONSÉQUENCES DE LA POLARITÉ SONT TRÈS IMPORTANTES

- Chaque molécule d'eau simple est un « tripôle ».
(qui va se complexifier)
- Les molécules entre elles vont créer des liaisons faibles, les liaisons hydrogène, en plus des autres types de liaison.
- Chaque molécule va bouger dans toutes les directions selon le champ électrique ou magnétique dans lequel elle se trouve.
- La variété des édifices moléculaires construits est illimitée en genres, dans l'espace et le temps.

L'EAU

EST LE VÉHICULE DU SEL...

LE SEL EST ATTACHÉ À ELLE...

PAR UNE FORCE...

QUE LE VIVANT DOIT VAINCRE ...

POUR UTILISER L'UN OU L'AUTRE...

***L'EAU S'ORGANISE AUTOUR DES
AUTRES ATOMES ET DE TOUTES LES
MOLÉCULES...***

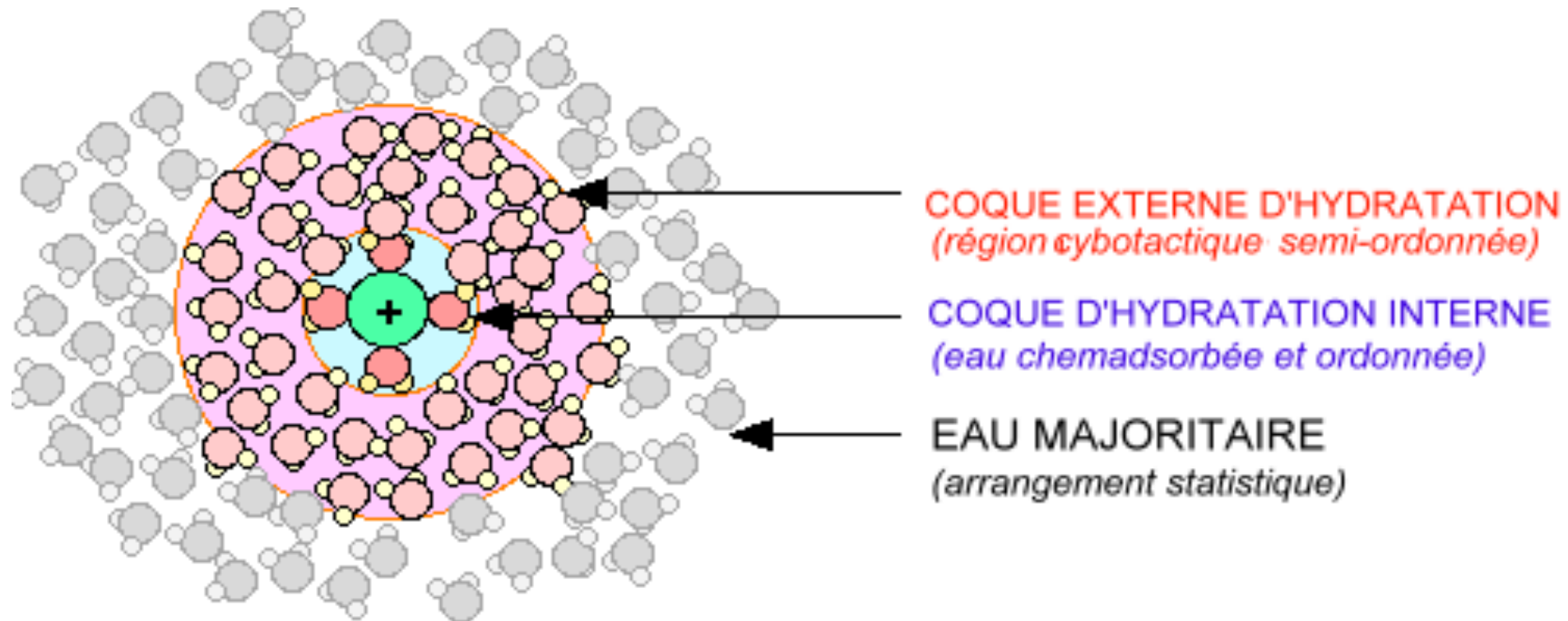
SI LES ATOMES SONT IONISÉS,

OU

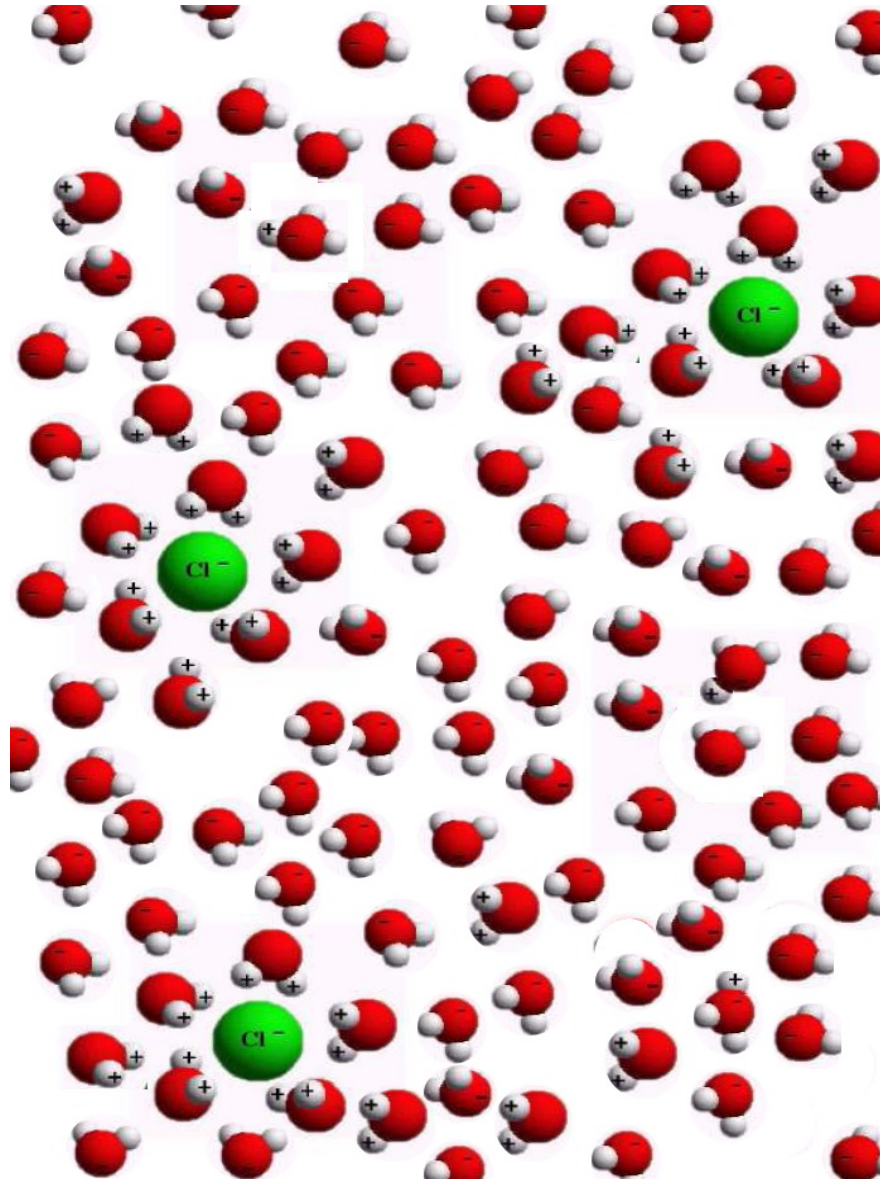
SI LES MOLÉCULES SONT POLAIRES...

ORGANISATION DE L'EAU BASIQUE EN STRUCTURE SIMPLE, D'UN PEU PLUS PRÈS

CECI EST UNE IMAGE IONIQUE INSTANTANÉE DANS L'EAU

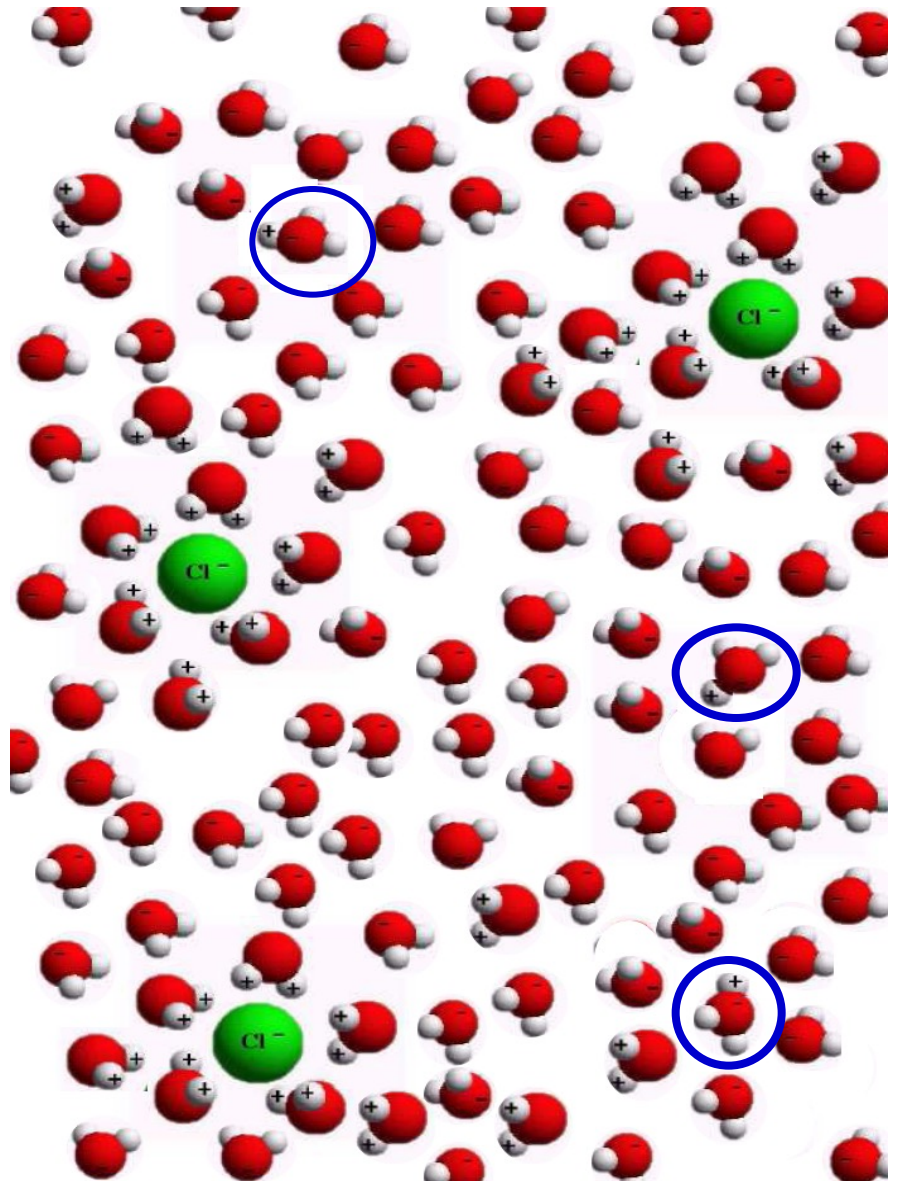


ACIDE CHLORHYDRIQUE



HCl
dans
l'eau

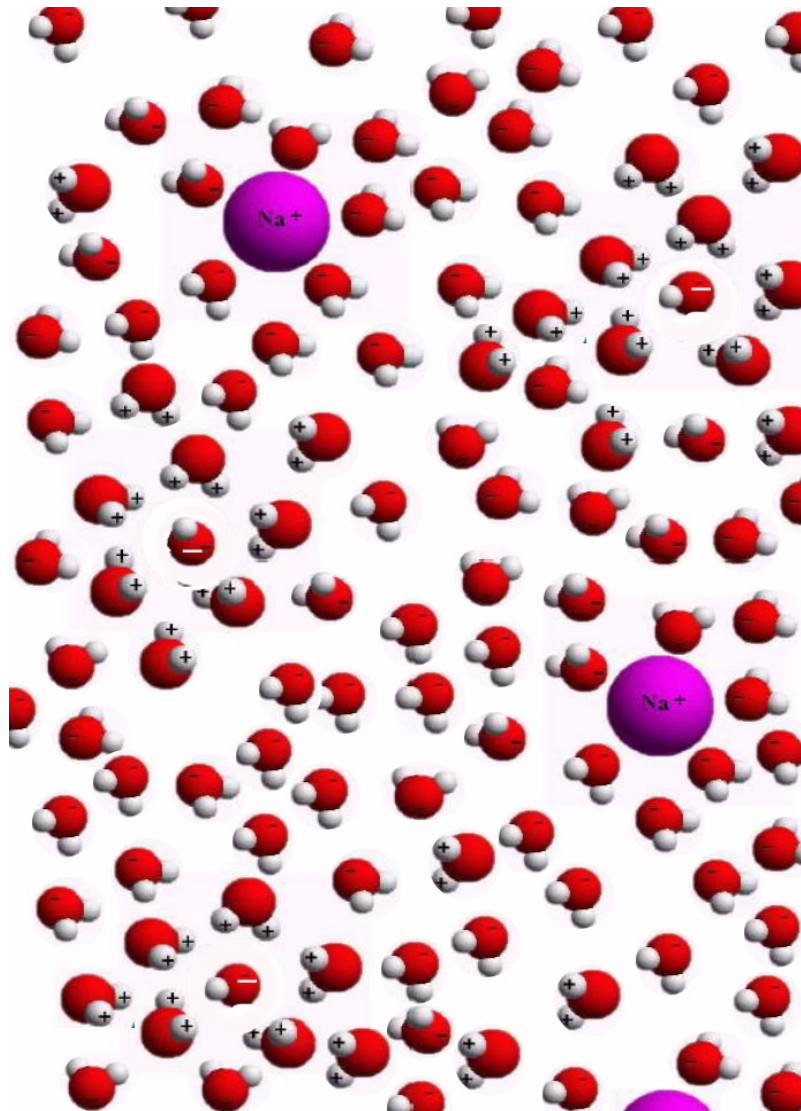
LES PROTONS: H^+



CATION

HCl
dans
l'eau

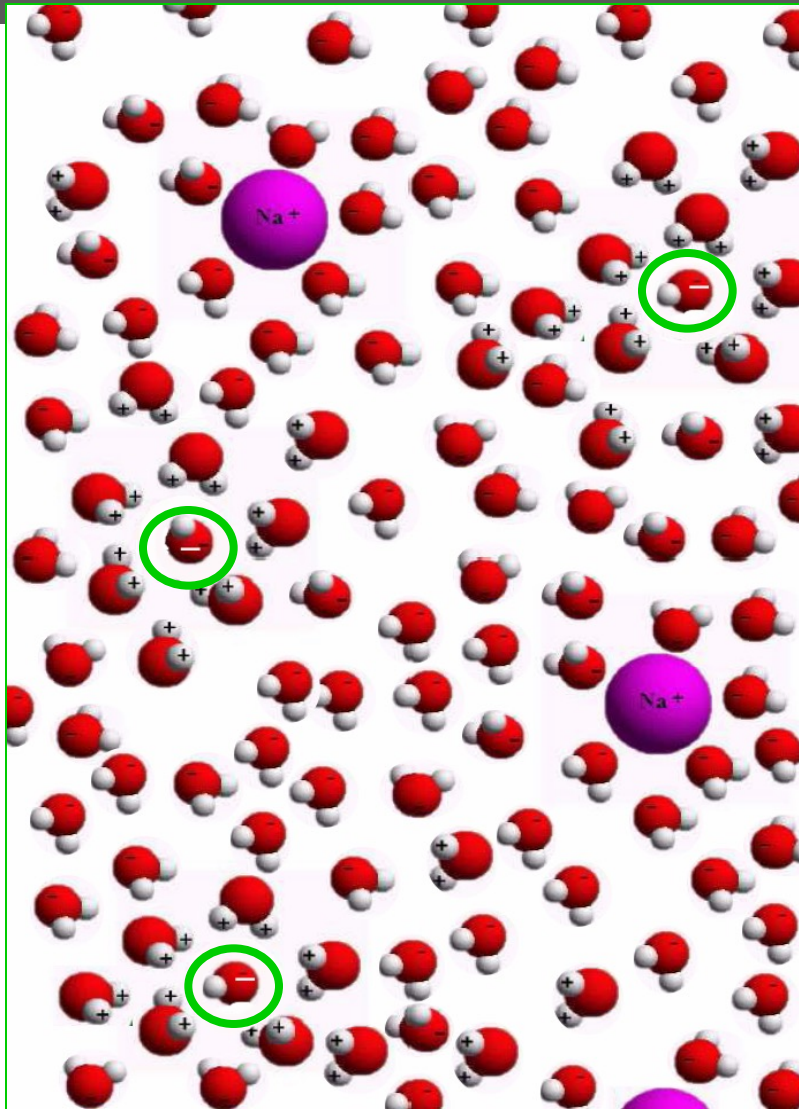
SOUDE CAUSTIQUE



Na OH
dans
l'eau

LES ANIONS: OH^-

OH^-



Na OH
dans
l'eau

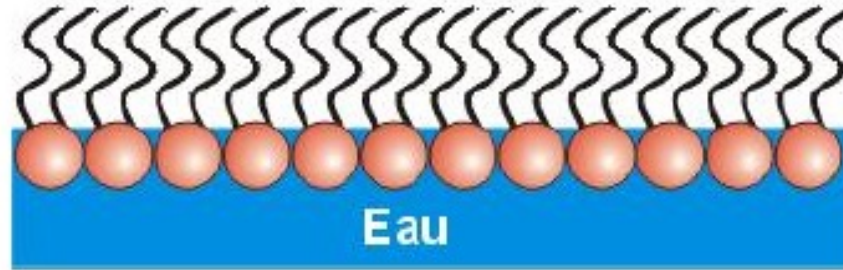
***SI, MAINTENANT, L'EAU EST FACE À
DES MOLÉCULES...***

EN PARTIE APOLAIRES

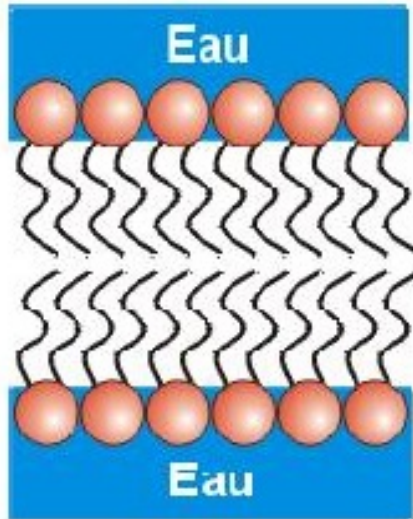
CE QUI EST LE CAS DES HUILES...

***ON A UNE
COUCHE
SIMPLE ...***

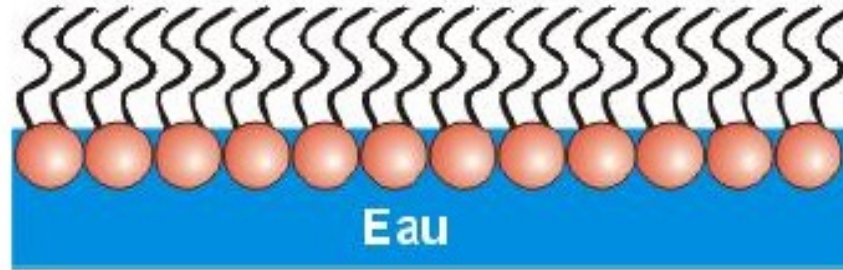
Placées dans de l'eau, les molécules de phospholipides ont tendance à former une couche monomoléculaire (une molécule d'épaisseur) où seules les portions hydrophiles sont en contact avec l'eau.



**OU BIEN UNE
BI-COUCHE
SI ON FORCE LE
MÉLANGE...!**



Placées dans de l'eau, les molécules de phospholipides ont tendance à former une couche monomoléculaire (une molécule d'épaisseur) où seules les portions hydrophiles sont en contact avec l'eau.



Si on "force" les phospholipides à se mélanger à l'eau, ils forment alors une double couche moléculaire : les acides gras hydrophobes se font face (ils ont plus d'affinité entre eux qu'avec les molécules d'eau) alors que les portions hydrophiles demeurent en contact avec l'eau.

Il se forme ainsi une membrane de l'épaisseur des deux couches de molécules. Comme nous le verrons plus loin, **les membranes entourant les cellules sont formées de phospholipides disposés de cette façon.**

...ET POURTANT...POUR LES PHYSICIENS,

*... L'EAU GARDE UNE
GRANDE PART DE
MYSTÈRE...!*

...MAIS POUR NOUS MÉDECINS,

*SI L'ON VEUT VIVRE
LONGTEMPS ET « BIEN »...
ELLE RESTE AU CENTRE DE
LA SANTÉ...!*

*L'EAU DE L'EXTÉRIEUR
DU CORPS COMPTE...*

*... L'HUMIDITÉ, LES
VAPEURS, LES BAINS ET
LEUR TEMPÉRATURE, ...!*

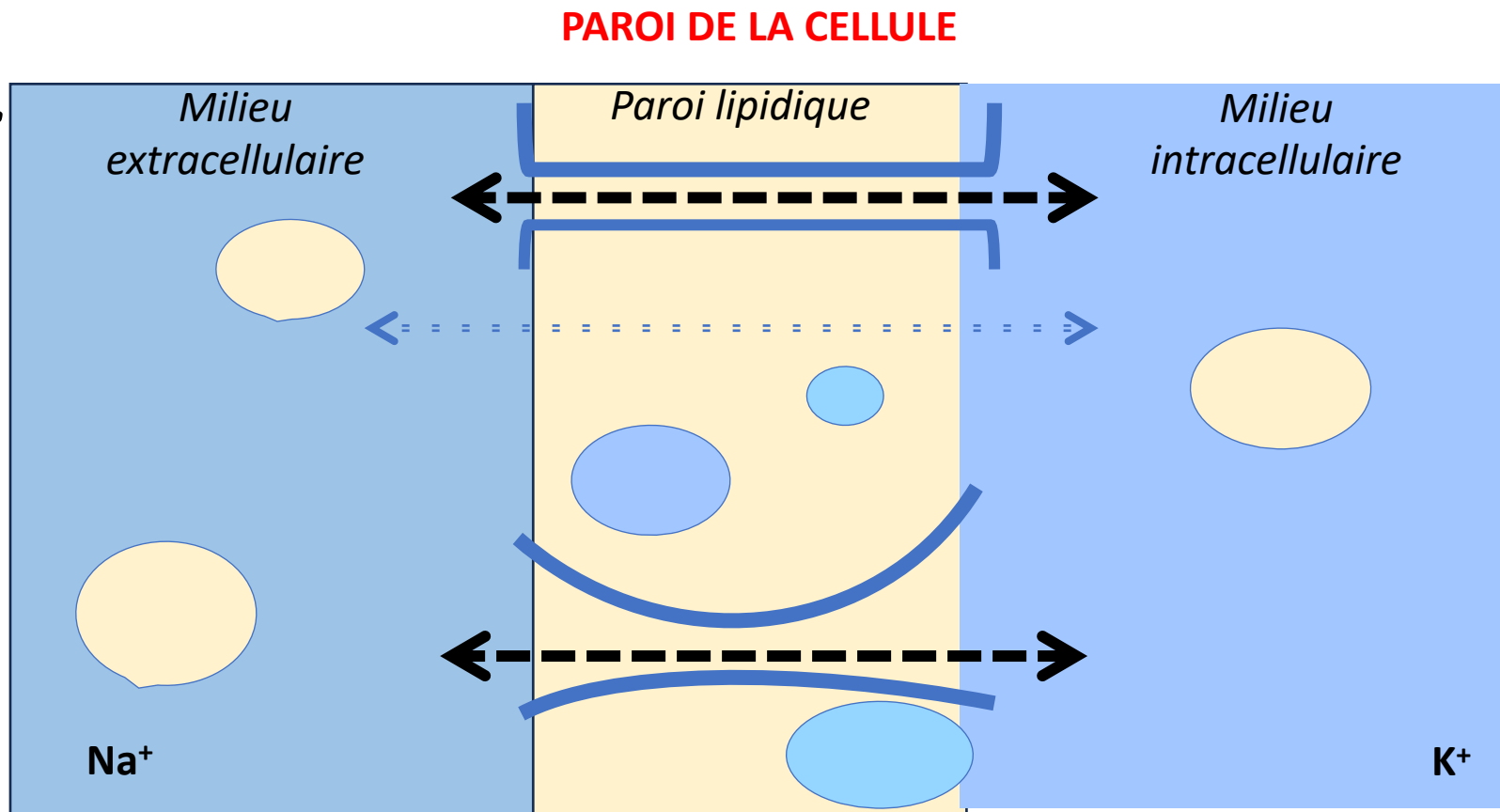
*L'EAU DE L'EXTÉRIEUR
DU CORPS COMPTE...*

*... MAIS C'EST L'EAU DE
L'INTÉRIEUR QUI FAIT LA
SANTÉ...!*

*PAS DE VIE SANS
COMPARTIMENTS ...!*

***PAS DE VIE SANS
FRONTIÈRES !***

**EAU DANS
LE CORPS,
MAIS
HORS DE
LA
CELLULE.**

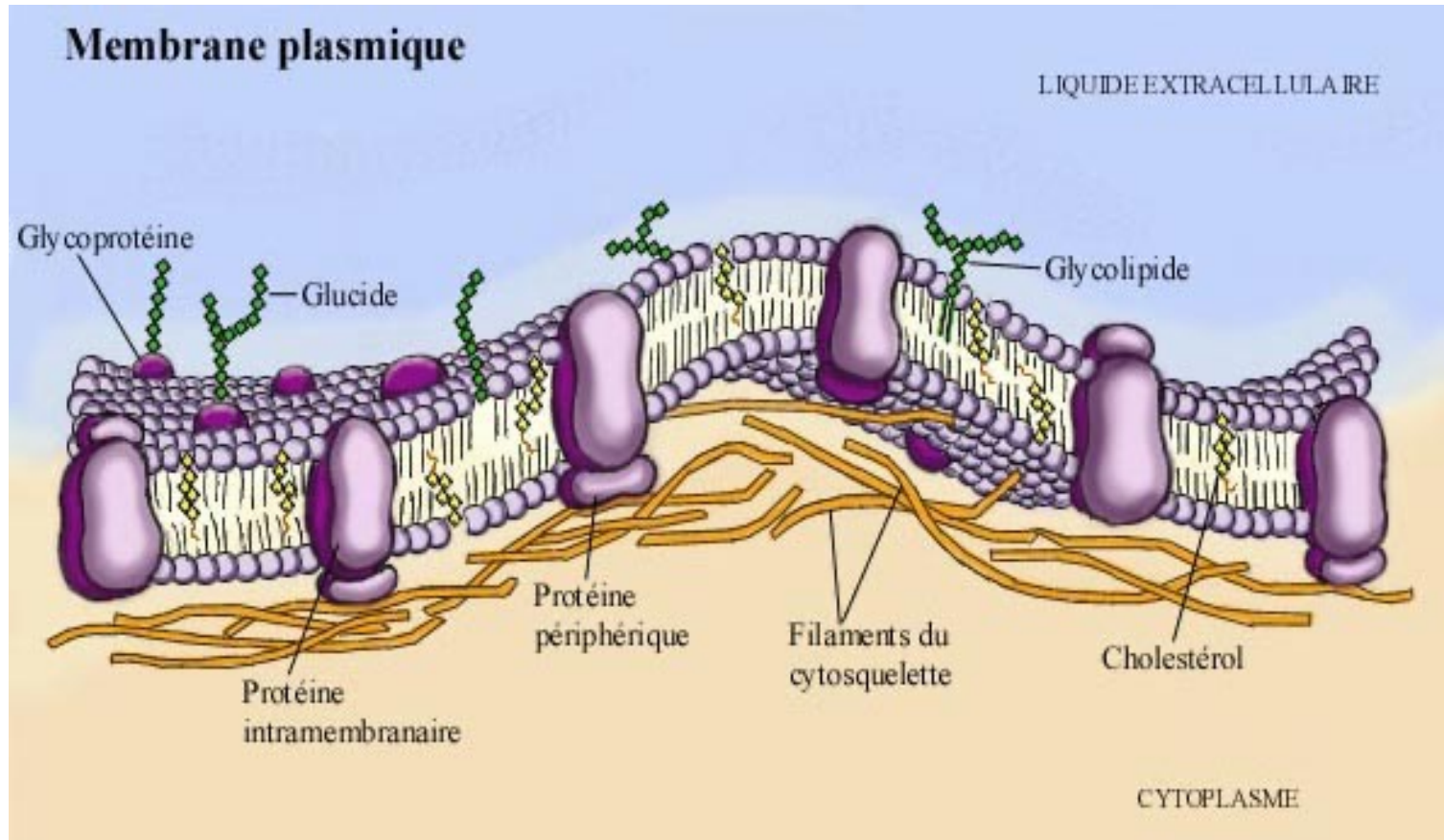


**EAU
DANS LE
CORPS,
ET DANS
LA
CELLULE.**

La vie ne peut se maintenir que par des échanges permanents entre les milieux, à travers les structures, et dirigés par d'incessantes mélodies électromagnétiques.

SYMBOLES DES ÉCHANGES:

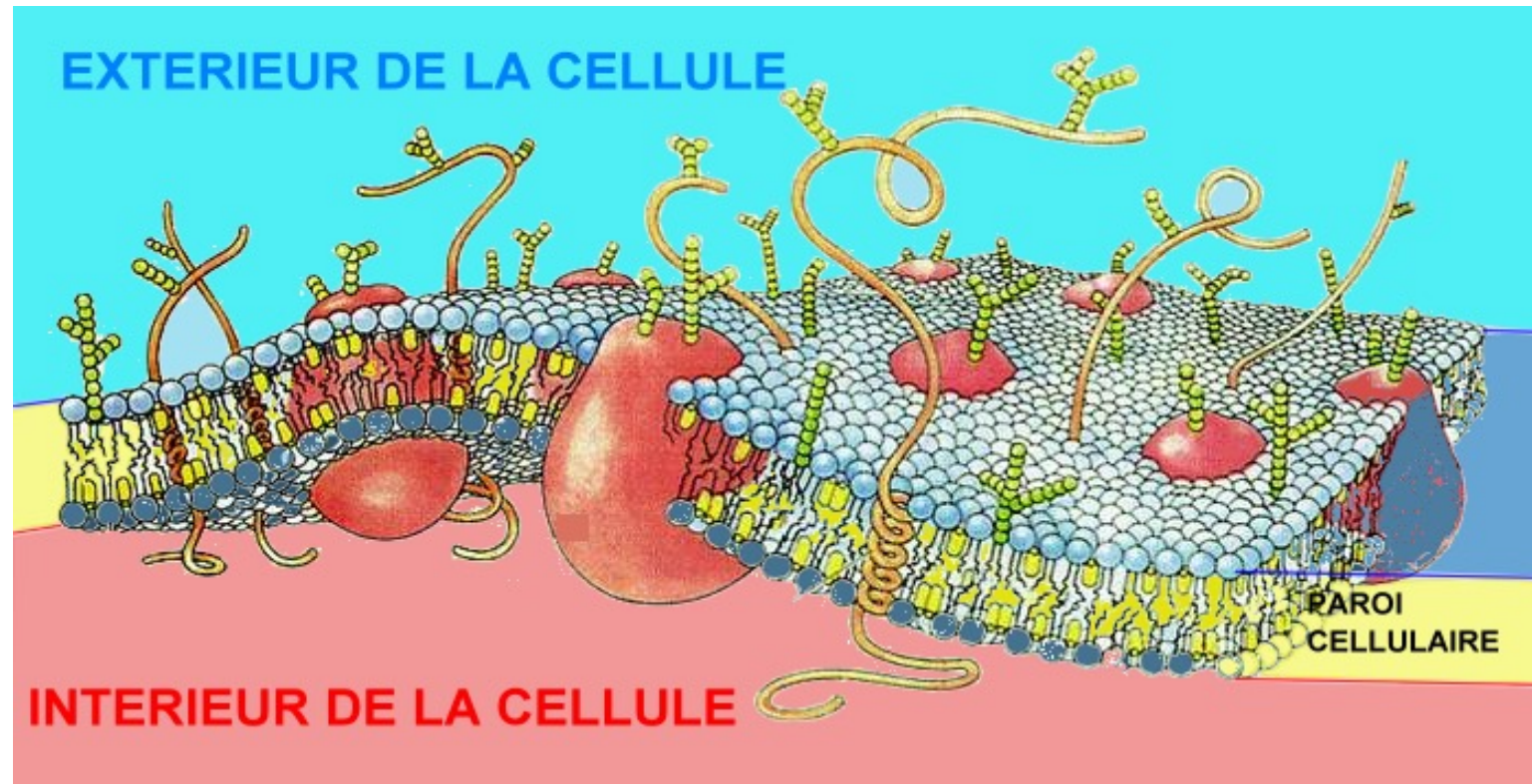
MEMBRANE CELLULAIRE



VISCOSITE ET DESHYDRATATION

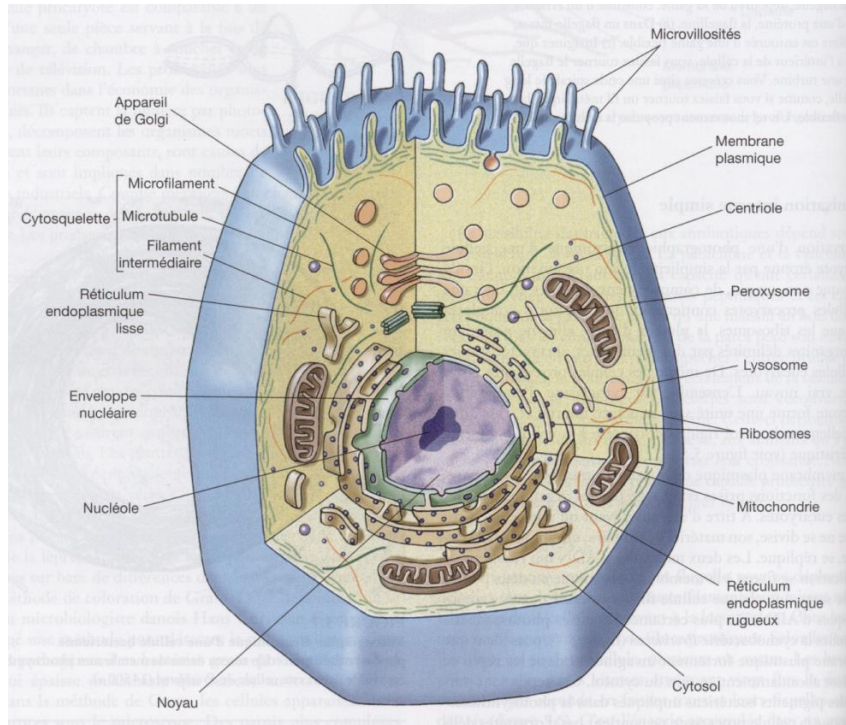
Les protéines et les enzymes fonctionnent plus efficacement dans des solutions à viscosité basse.

(Un milieu fluide...!)

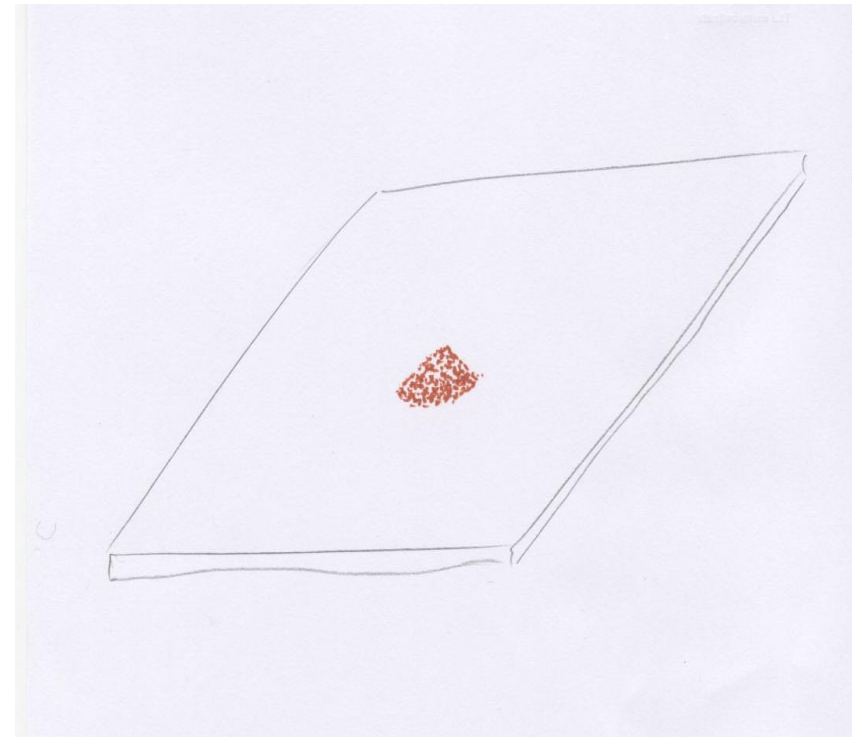


LA CELLULE

DANS L'EAU



SANS EAU

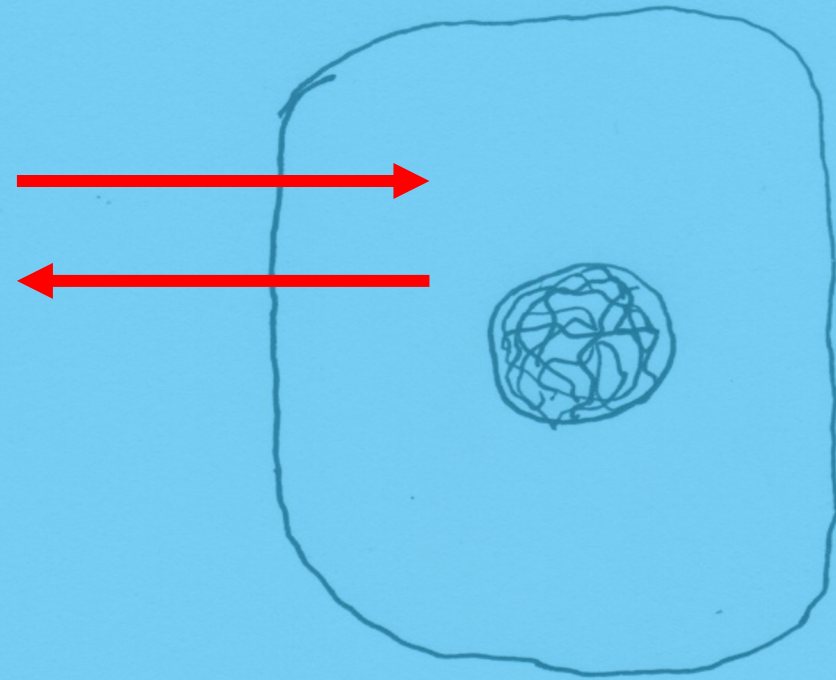


*POUR LA CELLULE,
TOUT DÉPEND ...*

*... DE LA QUALITÉ
DU BAIN ...!*

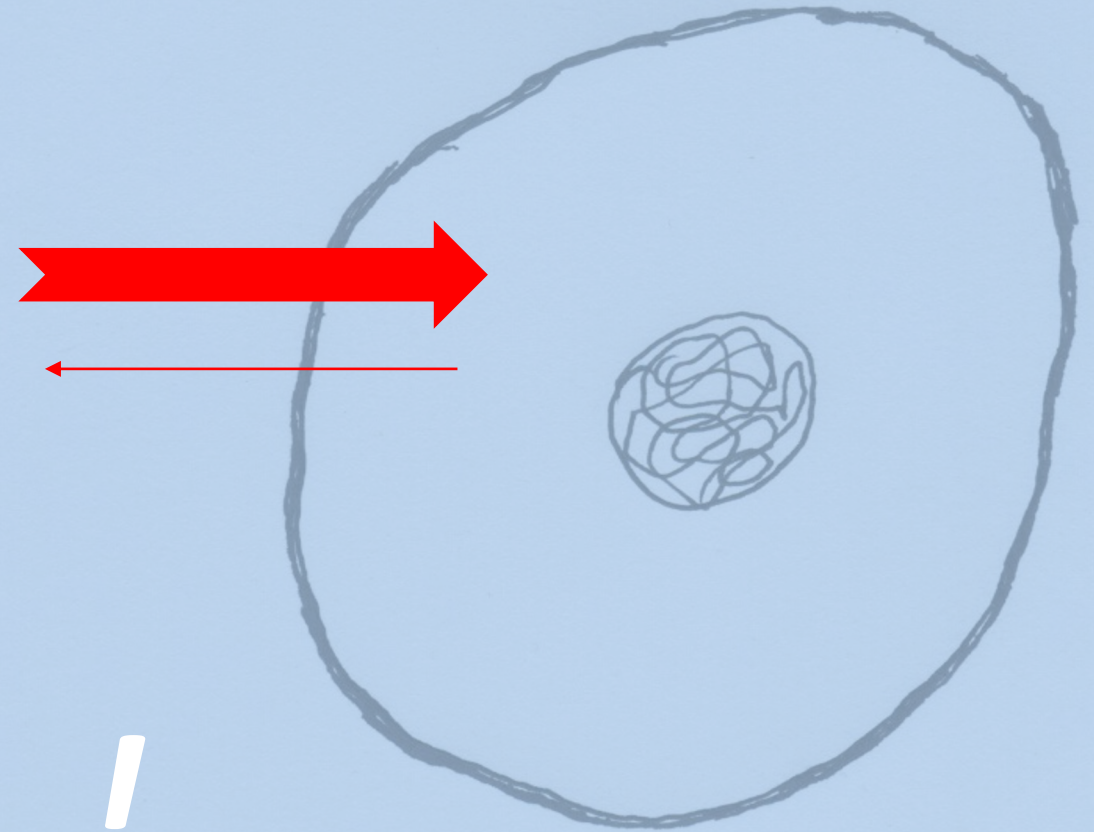
SI LE BAIN LUI CONVIENT ...

***... LA CELLULE
FONCTIONNE
BIEN...!***



***S'IL N'Y A PAS ASSEZ DE SEL, DE PROTÉINES OU
DE SUCRE DANS LE BAIN...***

***... LA CELLULE
SOUFFRE...!
... ELLE SE
GONFLE D'EAU...!***



***POUR LE SUCRE, C'EST
L'INSULINE QUI FAIT LA LOI...!***

***Si l'insuline
est là, le
sucre peut
entrer***

**Si elle n'est
pas encore
là, il reste
dehors...!**

***S'IL Y A TROP DE SEL, DE PROTÉINES OU DE
SUCRE ...***

***... LA CELLULE
SOUFFRE
ENCORE...!***



... ELLE SE DÉSSÈCHE...!

SON EAU S'EN VA

C'EST CE JEU:

GONFLER/DÉGONFLER...

QUI EST À L'ORIGINE DE

L'ATHÉROSCLÉROSE ...

ET PLUS ...!

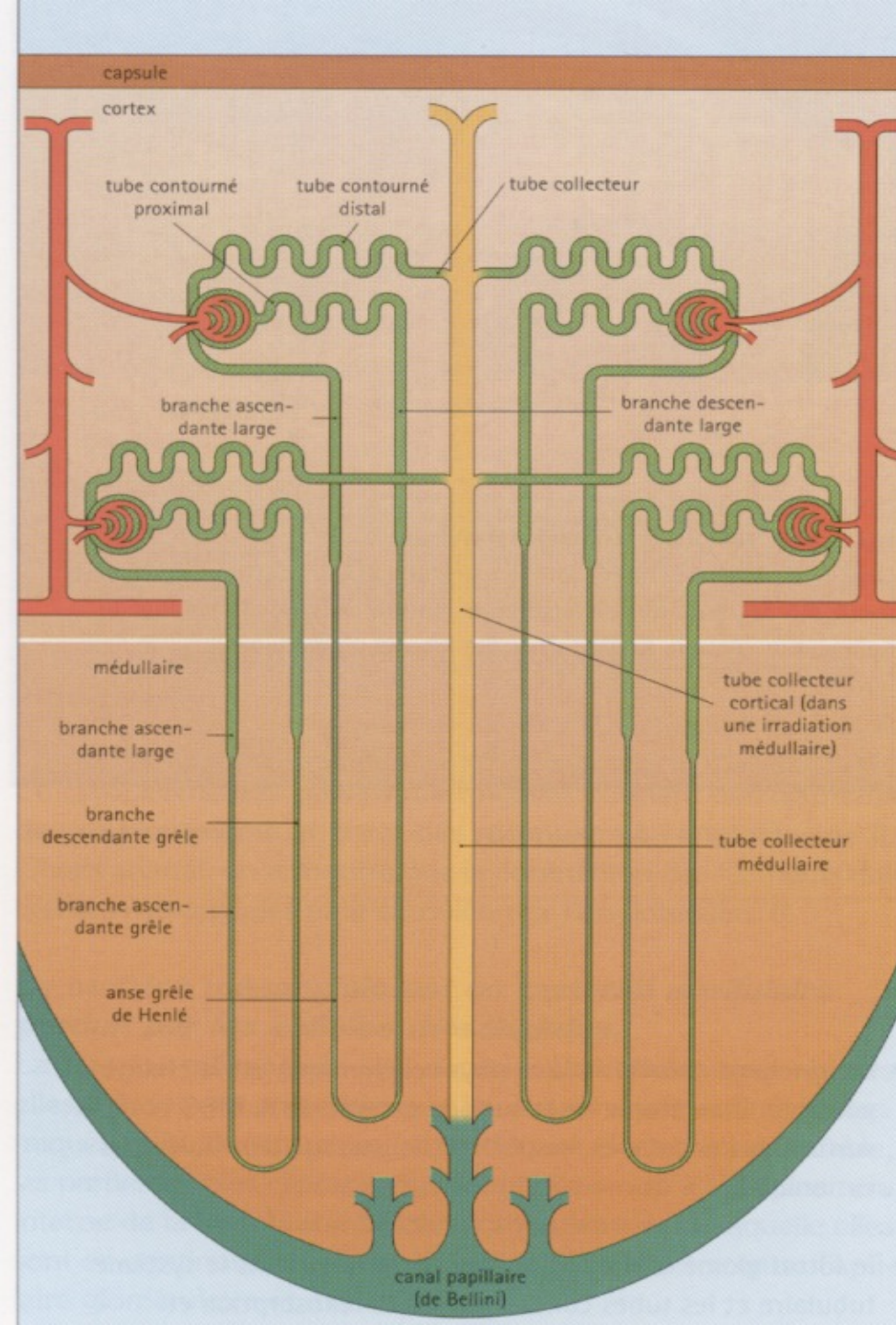
L'EAU DE L'INTÉRIEUR...

... C'EST CELLE QUI TOUCHE TOUTES NOS CELLULES...

C'EST LE REIN QUI LUI DONNE SA BONNE COMPOSITION ...

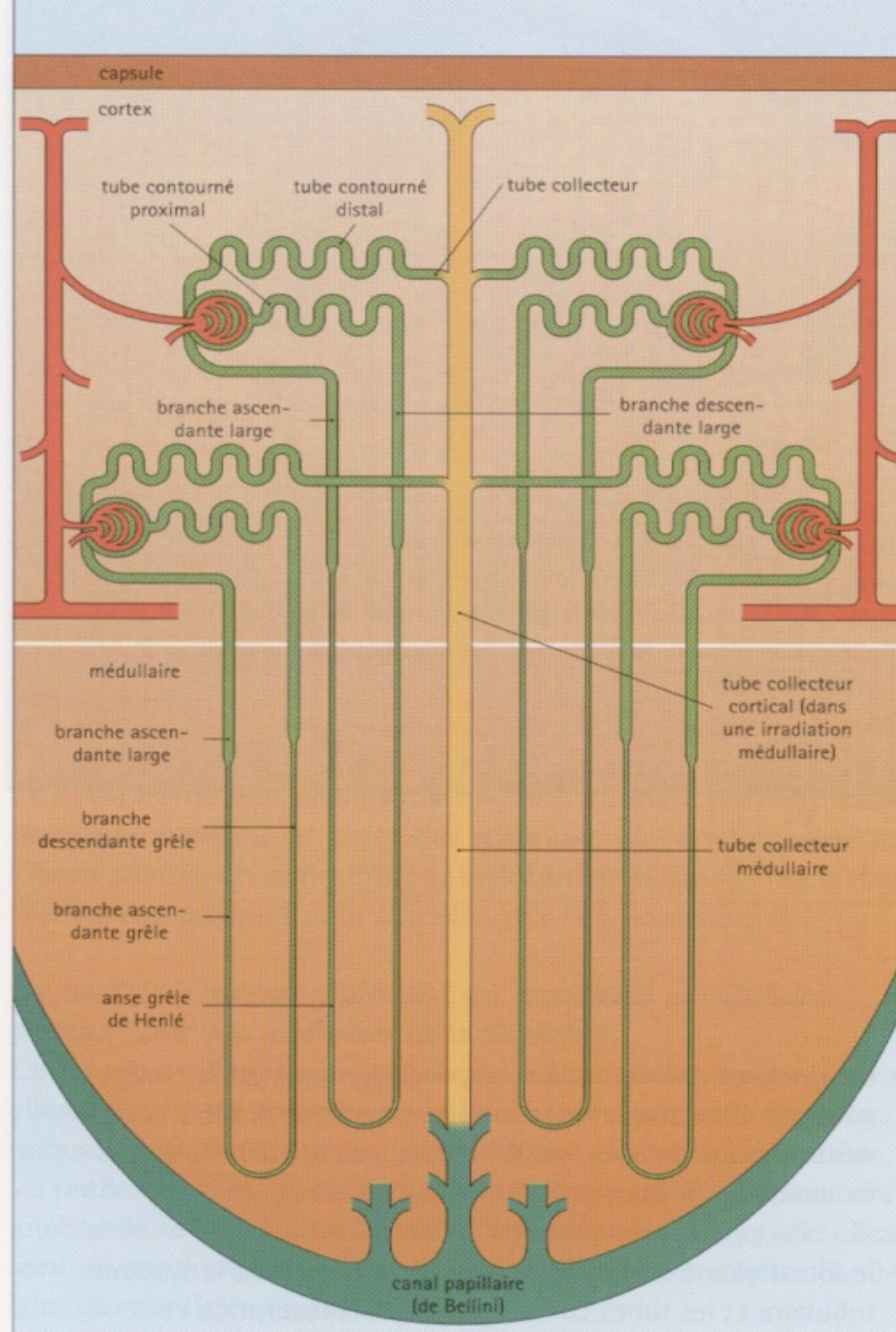
MAIS PAS SEULEMENT; LES ÉMONCTOIRES, LE POUMON, L'INTESTIN, LA PEAU, LUI DONNENT UN COUP DE MAIN.

ENTRER DANS LE DÉTAIL DE FONCTIONNEMENT D'UN ÉMONCTOIRE PRINCIPAL, EST UNE AFFAIRE DE SPÉCIALISTE.

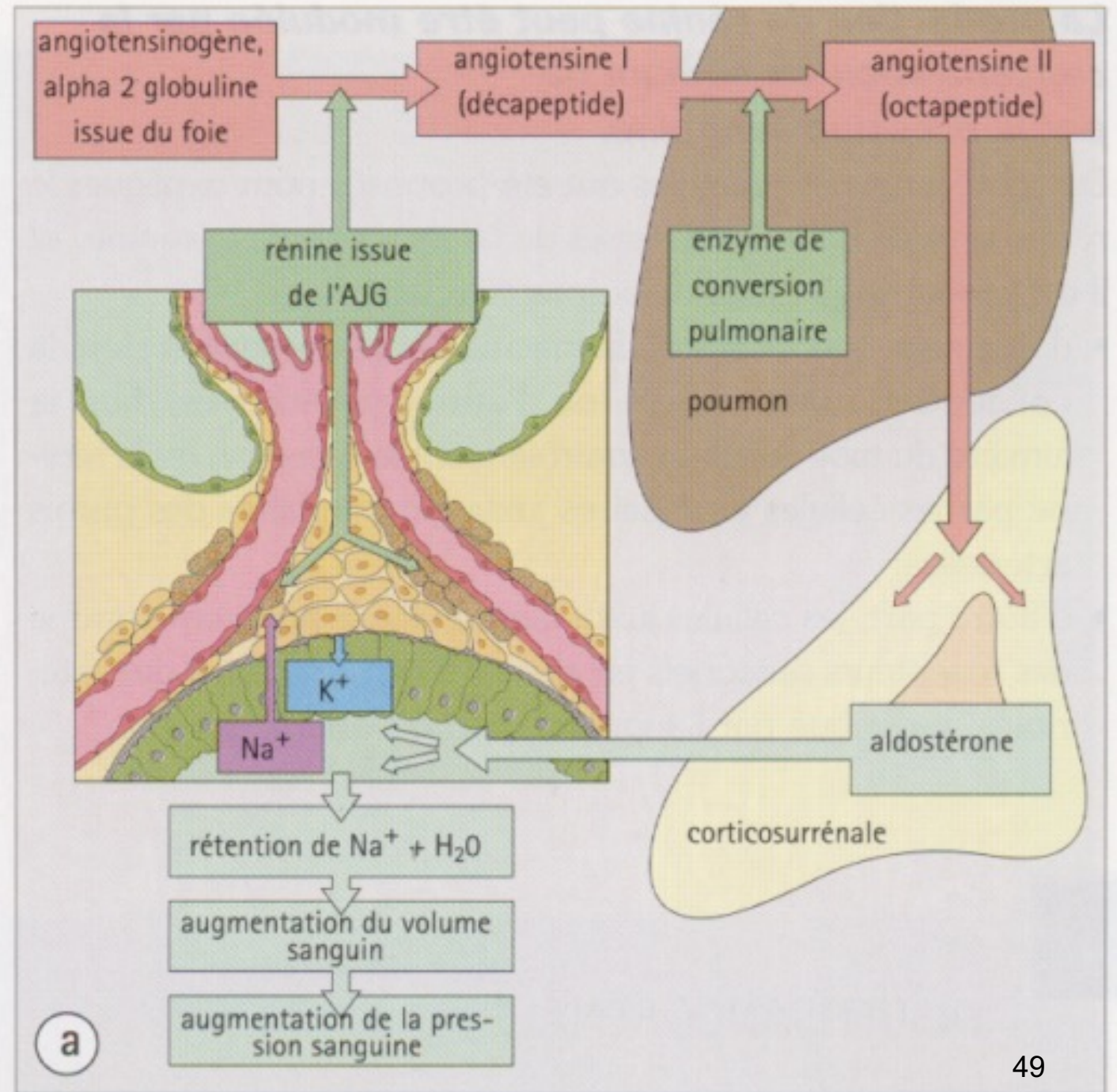


LE REIN SIMPLIFIÉ.

LE REIN SIMPLIFIÉ.



RÉGULATION DE LA TENSION ARTÉRIELLE



SI, PAR HABITUDE, ...

*... ON DONNE À NOTRE CORPS,
DE L'EAU*

« DIFFICILE À EXTRAIRE »...

... L'EAU DE L'INTÉRIEUR FINIT PAR SE CONCENTRER...

*ET ON OUVRE LA PORTE AUX
MALADIES CHRONIQUES...!*

BEAUCOUP DE FRANÇAIS...

*... NE BOIVENT
JAMAIS D'EAU...!*

ILS BOIVENT ...

- DU CAFÉ,



ILS BOIVENT ...

- DU CAFÉ,
- DU THÉ,
- DES INFUSIONS,
- DES SODAS,

LES MEILLEURS AMIS DU DENTISTE!



*... Mais aussi
de toutes les
spécialités
médicales ...!*

ILS BOIVENT ...

- DU CAFÉ,
- DU THÉ,
- DES INFUSIONS,
- DES SODAS,
- DES TISANES,
- DES SIROPS,
- DES JUS,
- DE LA BIÈRE, ... ETC ...

MAIS...

*... ILS NE BOIVENT
JAMAIS D'EAU...!*

C'EST GRAVE,

DOCTEUR ?

OUI,

C'EST GRAVE...!

MAIS POURTANT ...!

*... LES INFUSIONS, LES JUS,
LES APÉRITIFS, LE VIN, LA
BIÈRE, LES SODAS,
C'EST DE L'EAU...!*

***OUI, IL Y A DE L'EAU DANS
TOUT CE QUE L'ON BOIT,
ET DANS TOUT CE QUE
L'ON MANGE...***

**IL Y EN A MÊME DANS LE BÉTON ET LES
CAILLOUX...!**

*UN VERRE DE
CAILLOUX ...*

**... ÇA VOUS
DIRAIT ?**

**ALORS,
À LA VÔTRE !**



POUR EXTRAIRE L'EAU DES CAILLOUX...

*IL FAUT FOURNIR
BEAUCOUP
D'ÉNERGIE, DANS
LES FOURS DES
CIMENTERIES...*

*... ET FOURNIR
ENCORE
BEAUCOUP
D'ÉNERGIE POUR
CONDENSER LA
VAPEUR ...!*

POUR PROFITER DE L'EAU DU CAFÉ...

**IL FAUT LUI
ENLEVER TOUT CE
QU'ELLE A
EMMENÉ DANS LA
PERCOLATION DE
LA POUDRE.**

- LA CAFÉINE
- UNE DOUZAINNE DE COMPOSÉS
« BIO-ACTIFS »
- DU POTASSIUM
- DU SODIUM
- DU CALCIUM
- DU ZINC
- DU FER
- DU CUIVRE ... ETC.

ET POUR ÉVACUER CELA ...

... IL FAUT DE
L'ÉNERGIE ...

... ET IL
FAUT DE
L'EAU ...

SI C'EST « DIFFICILE » TROP SOUVENT...

... L'EFFET

« DIURÉTIQUE »

DONNE LE SIGNAL

« SÈCHERESSE »

EN CHRONIQUE...!

***NOTRE CORPS PREND
L'EAU DONT IL A BESOIN, LÀ
OÙ IL LE PEUT ...!***

***CERTAINES FOIS C'EST
FACILE, ET D'AUTRES FOIS,
C'EST DIFFICILE.***

SI VOUS NE BUVEZ PAS AVANT DE MANGER

- La salive prélève l'eau dont elle a besoin
- L'estomac de même sur le même capital
- L'intestin a sa propre sécrétion digestive, et prélève aussi
- Foie et pancréas sécrètent bile et sucs, toujours sur le sang
- Le métabolisme hépatique est aussi gros consommateur d'eau
- Donc, dans l'oreillette droite, le
sang est concentré
- Et dans le poumon il perd encore de l'eau...!

DONC ON A SOIF AU MILIEU DU REPAS

- Et alors là, l'eau a un effet catastrophique
- Dilution des suc digestifs, refroidissement du milieu enzymatique, **maldigestion** garantie. Et il est trop tard pour rattraper le coup.
(L'estomac n'est pas absorbeur et il est fermé en période digestive. Il fonctionne par jets).
- Le **sang concentré** passe dans le cœur gauche et le système artériel. Les organes nobles subiront la **déshydratation**.

DONC FACE A CE SANG ARTERIEL CONCENTRE

- Les cellules de l'endartère doivent se protéger des choc osmotiques répétés. Elles font donc appel au *cholestérol* qui réduira les passages d'eau par rigidification des parois
- Même chose pour les cellules du cerveau, du cœur, du poumon, du rein. Ces cellules se renouvellent peu, et donc les lésions s'installent dans la durée.

*LA PREMIÈRE
CARACTÉRISTIQUE DU
VIEILLISSEMENT ...*

... C'EST LA SÈCHERESSE...!

ENSUITE, C'EST LA RAIDEUR...!

...ET À PARTIR DE CE SIGNAL ...

**... LA SOUFFRANCE DE
TOUS LES ORGANES, EN
CASCADE !**

***SI, EN PLUS, LE CORPS N'A QUE DE
L'EAU « DIFFICILE À EXTRAIRE »,
SES ÉMONCTOIRES S'ÉPUISENT À CE
TRAVAIL,
SON ÉNERGIE VITALE BAISSE,
ET LES MALADIES CHRONIQUES POUR
LESQUELLES IL EST PRÉDISPOSÉ, VONT SE
PRÉSENTER, ET S'AGGRAVER ...!***

ALORS,...

... C'EST QUOI LES
MALADIES CHRONIQUES...?

**EN PREMIER LIEU, ICI, C'EST
L'HYPERTENSION ARTÉRIELLE...**
MAIS PAS QUE ...!

LES MALADIES CHRONIQUES ...

***C'EST UNE TRÈS
NOMBREUSE
FAMILLE ...!***

Une maladie chronique, c'est:

- ◆ Le diabète,
- ◆ La dépression nerveuse,
- ◆ La Maladie d'Alzheimer,
- ◆ La polyarthrite,
- ◆ Les cancers,
- ◆ La constipation,
- ◆ L'athérosclérose,
- ◆ La goutte,
- ◆ Le Lupus,
- ◆ La cirrhose,
- ◆ La DMLA,
- ◆ Le vieillissement,
- ◆ Le psoriasis
- ◆ ... etc. ... etc.

*LE PREMIER SOIN À DONNER À UN
MALADE CHRONIQUE, ...*

*... C'EST DE L'EAU PLATE
DU ROBINET REPOSÉE, UN PEU
TIÈDE, ET BUE LOIN DES REPAS,
POUR QUE L'URINE DEVIENNE
CLAIRE ...!*

***...QUAND L'EAU EST PLATE
ET UN PEU TIÈDE, ELLE EST UTILISÉE
SANS DIFFICULTÉS, ET SI ELLE EST BUE
LOIN DES REPAS, ELLE FAVORISE LA
DIGESTION QUI SUIV, AU LIEU DE LA
PERTURBER ...!***

***(ELLE PERMET AUX GLANDES DIGESTIVES, UNE SÉCRÉTION
ABONDANTE – TOUT BÉNÉFICE POUR L'ÉNERGIE VITALE.)***

• AVANT REPAS, D'ABORD UN GRAND VERRE D'EAU

• *(On boit lentement, avant toute chose, puis on prépare la suite.)*

**L'EAU
PEUT
ÊTRE
TIÈDIE**



**POUR BIEN
DIGÉRER, UN
VERRE D'EAU
PLATE TIÈDE,
SUR UN ESTOMAC
VIDE,
AVANT DE
COMMENCER LE
SOLIDE.**

PAS D'EAU FRAÎCHE

On ne met pas
l'eau au
frigoridaire!



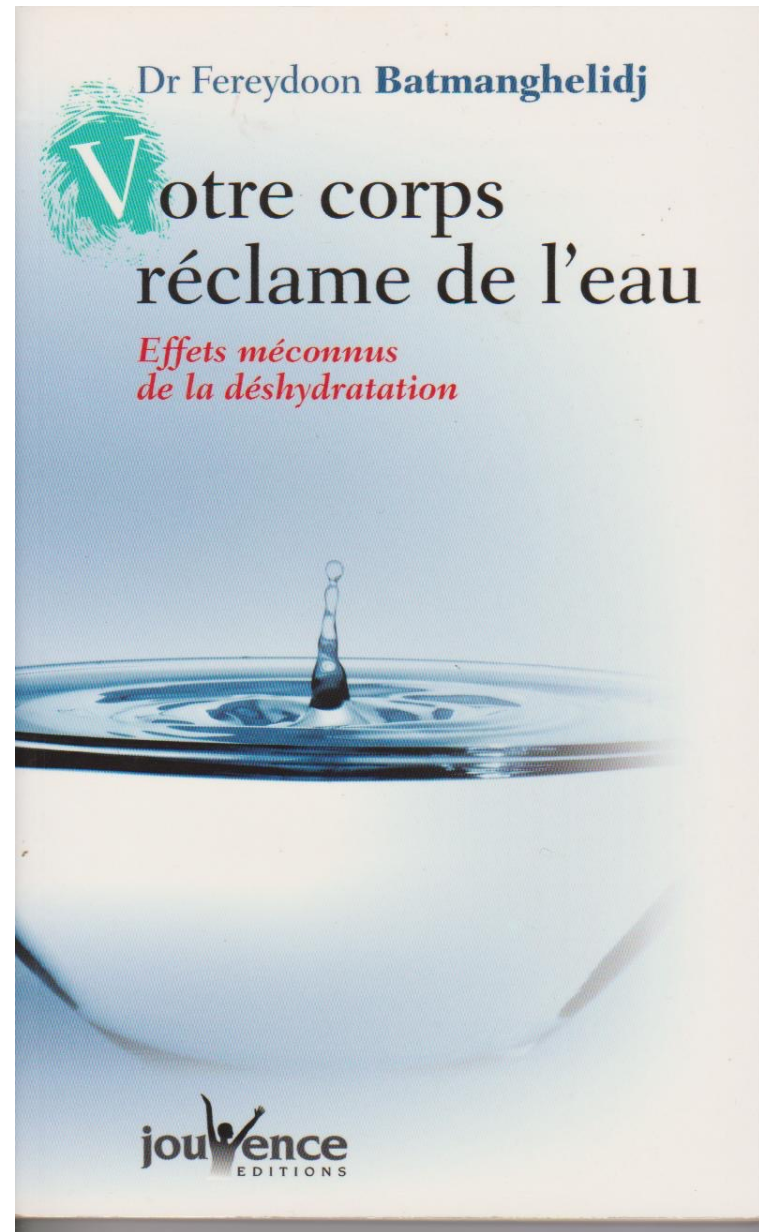
L'EAU SOUVERAINE DE LA SANTÉ ET DE LA VIE

**- DANS LES PRISONS
DES MOLLAHS, IL A
DÉCOUVERT LES
VERTUS CURATIVES
DE L'EAU SUR LES
ULCÈRES DE STRESS.**

- RESCAPÉ DES EXÉCUTIONS DE
MASSE, IL ÉMIGRA AUX USA, ET
POURSUIVIT SES DÉCOUVERTES.

RESPONSABILITÉ DE L'EAU DANS:

- Le vieillissement
- Les douleurs
- L'asthme
- L'hypertension artérielle
- L'obésité... etc.



LA DESHYDRATATION

**« LA DESHYDRATATION EST LE FACTEUR
STRESSANT NUMERO UN DU CORPS HUMAIN
COMME DE TOUTE CHOSE VIVANTE ».**

Dr Fereydoon Batmanghelidj

Une maladie chronique, c'est:

MULTIFACTORIEL.

C'est à dire qu'elle naît et se développe à partir de plusieurs facteurs, et que ces facteurs peuvent se succéder, s'associer ou se modifier dans le temps.

Le mot « chronique » fait rapport au temps.

Le paradigme scientifique exige de démontrer qu'il existe une relation simple, entre une cause unique provoquant une conséquence unique; la suppression de la cause devant entraîner la suppression de la conséquence.

**UN SCIENTIFIQUE NE PEUT DONC PAS
TRAITER UN MALADE CHRONIQUE.**

ET NOUS DEVONS
TOUJOURS NOUS
SOUVENIR QUE:

La médecine « scientifique » officielle ne guérit
aucune
maladie chronique.

Le paradigme scientifique le lui interdit.

**Donc, elle ne guérit
aucun malade
chronique.**

Elle se donne seulement le droit de rechercher la molécule qui
aura un effet miraculeux dans un avenir lointain!

*(Sur le modèle de ce qui s'est passé avec les antibiotiques et la
cortisone au Siècle dernier.)*

BON...! ALORS, MAINTENANT, ON FAIT QUOI...?

ON RÉFLÉCHIT, BIEN SÛR...!

1. Qu'est-ce que les découvertes scientifiques modernes nous permettent de comprendre à la naissance et à l'aggravation d'une maladie chronique?
2. Si la médecine ne se veut que scientifique, cela lui interdit la guérison de la maladie. Par contre, le médecin, lui, doit utiliser les découvertes scientifiques pour guérir le malade, sans s'occuper du paradigme du scientifique.
3. Le Médecin sait que l'eau est au centre des facteurs de guérison.

EN MÉDECINE, C'EST CELUI QUI GUÉRIT QUI A RAISON.

MERCI